

2007 Nr. 3 (87) Kaina 8,95 Lt

ISSN 13925334

# NAMAS IR AŠ

Įspūdingiausi interjerai



9 771392 153301 8

- Rojus automobilio priekaboje
- Prabangus butas Klaipėdoje
- Stilingas namas Pavilnyje
- „Šampano baras“ Vilniuje
- Naujienos iš „Cevisama“ parodos
- Komfortas vonios kambaryje

**TEMA ROJUS**



Pagrindiniu svetainės zonos spalviniu motyvu tapo žaismingi ranka nudažyti dryžiai. Ju fone įspūdingai eksponuojamas Loretos Sveikauskienės darbas.  
 Playful hand-painted stripes have become the main colour motif of the lounge zone. A work by Loreta Sveikauskienė is impressively exhibited against this background



Architekto ilgai ieškoti nereikėjo – juo tapo artimas šeimos draugas Alvydas Seibokas, kurio architektūrinės kūrybinės ambicijos nei Vilmantui, nei Indrai nekėlė abejonių ir suteikė visiško pasitikėjimo, nes jiems visada patiko jo požiūris į architektūrą atspindinti mintis – architektūra turi atspindėti esamą laiką. Vienintelis nenuginčijamas šeiminių pageidavimas buvo tas, kad namas turi būti su slaitiniu stogu, o viduje išliktų būdingi konstrukciniai elementai – balkiai. Gerai pažįstant namo šeiminius, architektui būsimo namo idėją suformuluoti nebuvo problemiška.

Laikantis tradicinio dvišlaitio namo principo, dirbant drauge su kolegomis architektu Gabrieliu Malžinsku bei konstruktoriumi >



NAMAS

NAMAS

Šis miegamąjio aršiveria ne tik svetainės vaizdas, bet ir už jos esanti kiemo erdvė  
*Not only the view of the lounge, but also the courtyard behind it, is visible from the bedroom*





Ant židinio jaukiai prisėdęs V. Ramoškos sukurtas baltutėlis angelas  
A white angel is comfortably sitting on the fireplace



Įspūdingo sendinto veidrodžio atspindyje valgomojo erdvė tampa beveik mistiška  
The dining space becomes almost mystical in the reflection of an impressive aged mirror



Pabangos išpūdi formuoja subtiliai Indros savo namams parinktos detalės.  
Details subtly chosen by Indra for her home create the impression of luxury.

Mindaugis Kasulevičiūmi, naujam namui buvo rasta nauja moderni šeimai. Namas susideda iš dviejų tarsi visiškai skirtingų, tačiau harmoniškai derančių turų – jankaus mediniu dvislučiu stogo, šilto keraminio pastato ir prie jo prisiliejusio kubo formos turio. Kubo sienų apšilimui architektas naudojo akmenis masės plokštes. Akmenis pjauna medžiagiškumo ir formos tarpusavyje derantys kontrastingi skirtingai atsispindi ne tik išorėje – abu turiai skiriasi ir savo funkcija.

Funkcinėje pastato dalyje įrengtos gyvenamosios erdvės. Šis elegantiškas proporcių turis iš išorės atrodo itin gražus ir vienišas, nes sienas – nuo sienų iki stogo – apkalta medinėmis lentomis, pabrėžiantis geometris ir išryškinančiomis jo formą. Visos plokštumos išdėstytos preciziškai kruopščiai, o architektūros vienišumo netrikdo pakilusi nereikalinga linija – lietaus vandens navedimo sistemos palydovas po lentomis, o švieslangiai sumontuoti taip, kad su stogu sudarytų vientisą plokštumą. Kubo turioje įrengta tapytojo dirbtuvė, išrengiantis išaugoti čia gyvenančių žmonių privatumą, į gatvės



Rausvus valgomojo zonos atspalvius padiktavo šeiminių lūpų mėgstamas Lino Cicėnas tapybos darbas.  
A painting by Linas Cicėnas, particularly liked by the owners, has dictated the pink shades of the dining zone.

pusę atsuktas pakankamai uždaras fasadas, kuriame langų beveik nėra. Iš gatvės pusės taip pat įrengta ir stoginė automobiliams, nes garažo buvo atsakyta. Pats namas suplanuotas taip, kad atvirkstomis stiklo plokštumomis jis atsiveria į vidaus kiemo erdvę.

Namų interjerą kurti ėmėsi pati Indra. Turėdama gerą skonį ir puikiai žinodama, ko iš tiesų savo namuose nori, turėdama patirties (savo bute Užupyje ji interjerą keitė ne kartą), Indra ir čia ėmėsi drąsiai eksperimentuoti. Tiesa, neturėdama patyrimo, ji pagrindinius profesionalumo reikalaujančius interjero principus suformuoti vis dėlto patikėjo Rasai Jonkaitėi. Funkcinės namo zonos kuriant interjerą liko praktiškai nepakitusios – pirmame aukšte didelėje atviroje erdvyje įrengta svetainės-valgomojo-virtuvės zona, o salia jai yra ir svečių kambarys bei būtinės patalpos. Čia dominuoja šviesi erdvė ir spalvos. Svetainės zonoje buvo parinkta raminanti baklažano violetumo spalva, jautriai paryškinta sodriais žalsvais atspalviais. Iš pradžių išdažiūs sienas baltai, svetainė atrodė gana nuobodžiai, taigi nuspresta vienos sienos fragmentą išdažyti gana drąsniškai



Didelė svetainės erdvė padiktavo čia puikiai tinkantį sprendimą – masyvius minkštus violetines ir žalsvos spalvų gamos svetainės baldus bei ne mažiau masyvias interjero detales.

*The huge space of the lounge has dictated a solution which suits here very well: massive purple and greenish upholstered furniture and equally massive interior details.*

– tiesiog ranka ant jos uždažyti ryškius tamsiai violetinius ir salotinius dryžius. Rezultatas visiškai pasiteisino – kambarys atgijo, kadangi dalyje patalpos turis atsiveria per abu aukštus, aukšta šviesi erdvė padiktavo ir dar vieną čia puikiai tinkantį sprendimą – itin masyvius minkštus tos pačios violetinės ir žalsvos spalvų gamos svetainės baldus bei ne mažiau masyvius meno kūrinius ir kitas interjero detales.

Valgomąją zoną violetinę baklažano spalvą keičia lengvesni ekstravagantiški rausvi, rožiniai atspalviai. Tik iš valgomąją pusės atsigręžęs į virtuvę nustembi: spalvos tarsi išnyksta ir matai aiškią lakonišką baltą erdvę. Tiesa, ji neatrodo sterili, nes jos griežtą minimalistinę nuotaiką suardo gražios jaukios smulkmenos.

Baltais monumentaliai griežta linijų grafika įremitais laiptais pakilus į antrą aukštą patenkama į poilsiui skirtą namo dalį. Del slaitinio stogo pasijunti tarsi senamiesčio palepėje. Šiame aukšte įrengti trys miegamieji ir vonios kambariai. Vaikų kambariai bei jų vonia nuotaikingi, švelnių pastelinių spalvų. Juose, kaip ir visame name, apstu meniskų detalių, kuriančių žavią šių stilingų namų atmosferą.

Suaugusių miegamasis, pakilęs virš bendros pirmo aukšto erdvės, nuo jos atitvertas permatoma stiklo siena. Tai suteikia dideliame kambariui dar daugiau erdvumo, nes pro ją atsiveria ne tik svetainės vaizdas, bet ir už jos esanti kiemo erdvė. Čia vėl dominuoja tamsūs violetiniai ir subtilūs žali atspalviai, pagyvinti auksu ir bronzos detalėmis. Norint didesnio privatumo, stikline pertvara galima uždengti užuolaidomis. Kaip ir visame name, šia išlaikoma meniska, elegantiška stilistika, kurią pabrėžia sumaniai derinamos modernios, stilizuotos ir antikvarinės detales. Ne mažiau efektingas ir suaugusiųjų vonios kambarys. Šviesioje



Miegamajame taip pat dominuoja tamsūs violetiniai ir subtilūs žali atspalviai, pagyvinti aukso ir bronzos detalėmis. Čia subtiliai dera Vilmanio darbas.

*Dark purple and subtle green shades highlighted by golden and bronze details also dominate the bedroom. A painting by Vilmanas subtly fits here*



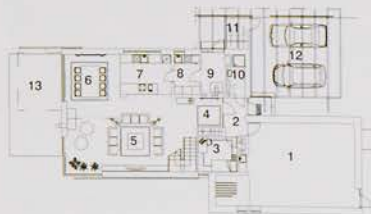
Miegamojo interjero nuotaiką paryškina prabangi tekstilė – jaukus aksomas ir šilkas.

*Luxurious textile highlights the mood in the bedroom: pleasant velvet and silk*

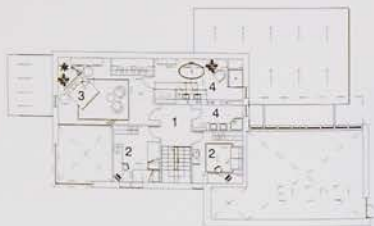


^ Cia galima pasiūsti tarsi jaukioje senamiesčio palepeje  
*One can feel being here as if in some cosy loft of the old town*

Vonios kambario interjeras ne mažiau elegantiškas >  
*The bathroom is equally elegant*



- Pirmo aukšto planas**
1. Dirbtuvė
  2. Tamburas
  3. Darbo kambarys
  4. Holas
  5. Svetainė
  6. Valgomasis



- Antro aukšto planas**
1. Koridorius
  2. Vaiko kambarys
  3. Miegamasis
  4. Vonios kambarys

7. Virtuvė
8. Buitinės patalpos
9. Katlinė
10. WC
11. Lauko sandėlys
12. Stoginė
13. Lauko terasa





